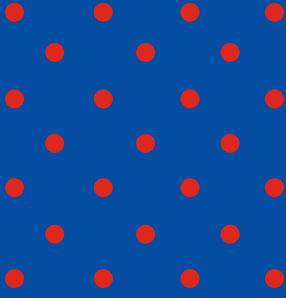




ÖZEL SEV  
İLKÖĞRETİM  
KURUMLARI

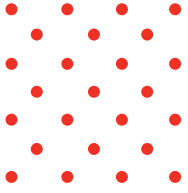


# Covid-19 Önlemleri ve Okula Dönüş Kılavuzu

# İÇİNDEKİLER

- 04 Covid-19 Önlemleri
- 05 Okul Girişleri/Güvenlik Alanı
- 06 Temizlik ve Dezenfeksiyon İşlemleri
- 14 Sağlık Uygulamaları
- 16 Eğitim ve Öğretim Çalışma Takvimi
- 17 Akademik Program
- 19 Psikolojik Danışmanlık ve Rehberlik Programı
- 21 Sıkça Sorulan Sorular





Sayın Velimiz ve Sevgili Öğrencimiz,

Hiç beklenmedik bir şekilde ortaya çıkan Covid-19 salgını tüm dünyadaki yaşam koşullarını etkiledi ve hepimizin önceliklerini birdenbire değiştirdi. SEV Okulları olarak bizim yeni eğitim ve öğretim yılındaki en büyük önceliğimiz, öğrencilerimize üst düzey öğrenme koşulları sağlamaya devam ederken, sağlıklı okullarına dönmelerini sağlamaktır.

Bu amaçla tüm okullarımızdaki çalışma ve eğitim alışkanlıklarımızı yeniden düzenledik. Böylece öğrencilerimize, öğretmenlerimize ve çalışma arkadaşlarımıza güvenli bir öğrenme ve eğitim ortamı sunabileceğiz.

Öncelikle SEV Okulları olarak Covid-19 salgını ile ilgili gelişmeleri titizlikle takip ettiğimizi bilmenizi isteriz. Gelişmeleri T.C. Sağlık Bakanlığı, T.C. Millî Eğitim Bakanlığı, T.C. Çalışma Bakanlığı, T.C. Aile ve Sosyal Politikalar Bakanlığı, Dünya Sağlık Örgütü, İl Pandemi Kurulları, İl ve İlçe Millî Eğitim Müdürlüklerinin yönergeleri ve raporları doğrultusunda yakından izliyoruz. Dünyada ve ülkemizde devam eden salgın sürecinde T.C. Sağlık Bakanlığı ve Millî Eğitim Bakanlığının alabilecekleri farklı kararlar doğrultusunda değişiklikler eylem planlarımıza alınmaktadır. Bu eylem planları ve yeni normal dönem için izlenecek yöntemler sizlerle düzenli bilgilendirmelerle paylaşılacaktır.

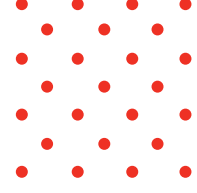
Okullarımızda oluşturulan “Salgın Kurulları” tarafından hazırlanan bu doküman, resmi kurumların belirlediği hususlar ve Millî Eğitim Bakanlığının yayınladığı “Eğitim Kurumlarında Hijyen Şartlarının Geliştirilmesi ve Enfeksiyon Önleme Kontrol Kılavuzu” referans alınarak hazırlanmıştır.

Alınan önlem ve uygulamaların başarıya ulaşması için tüm öğretmenlerimiz, öğrencilerimiz, velilerimiz ve çalışanlarımızın üzerine sorumluluklar düşmektedir. Sağlıkla öğrenmeye devam edebilmek için tüm paydaşlarımız ile açık iletişim içinde olmak bizler için önemlidir.

SEV Okulları olarak yeni eğitim ve öğretim yılında tekrar öğrencilerimizle bir arada olmayı sabırsızlıkla bekliyor, sağlıklı, mutlu ve başarılı bir eğitim ve öğretim yılı diliyoruz.

# Covid-19 Önlemleri

**Öğrencilerimize, öğretmenlerimize ve çalışma arkadaşlarımıza güvenli eğitim ve öğretim ortamı sunmak için kurumsal alışkanlıklarımızı gözden geçirdik. Covid-19'un yayılmasını engelleyici önlemler olarak eğitim hizmetlerimizi yeni normale uygun hale getirmek için okulumuzdaki hijyen, enfeksiyon önleme ve kontrol çalışmalarımızı tamamladık.**



**Bu kılavuz, öğrencilerimizi, öğretmenlerimizi ve çalışma arkadaşlarımızı korumaya yönelik hijyen uygulamalarını, bulaşın önlenmesi için izlenecek yol haritasını ve kontrol adımlarını içermektedir.**

## Okul Salgın Kurulları

Her kampüsümüzde Hijyen, Enfeksiyon Önleme ve Kontrol için Salgın Kurulları kurulmuştur. Her sınıf düzeyi için ayrıca oluşturulan Salgın Kontrol Kurulları bu kurula bağlı çalışır. Kurullarca görevlendirilen yetkililer günlük akışı, kontrol listeleri ile takip eder ve raporlar.

### Salgın Kurulu Üyeleri:

#### Anaokulu;

Okul Müdürü, Müdür Yardımcısı, Akademik Koordinatör, Okul/İş Yeri Hekimi, Okul Hemşiresi, İş Sağlığı Güvenliği Uzmanı, Mali ve İdari İşler Müdürü, İnsan Kaynakları Yöneticisi, Kurumsal İletişim Yöneticisi, İdari İşler Amiri

#### İlkokul;

Okul Müdürü, Müdür Yardımcıları, Akademik Koordinatör, Etkinlik Koordinatörü, Okul/İş Yeri Hekimi, Okul Hemşiresi, İş Sağlığı Güvenliği Uzmanı, Mali ve İdari İşler Müdürü, İnsan Kaynakları Yöneticisi, Kurumsal İletişim Yöneticisi, İdari İşler Amiri

#### Ortaokul;

Okul Müdürü, Müdür Yardımcıları, Akademik Koordinatör, Etkinlik Koordinatörü, Okul/İş Yeri Hekimi, Okul Hemşiresi, İş Sağlığı Güvenliği Uzmanı, Mali ve İdari İşler Müdürü, İnsan Kaynakları Yöneticisi, Kurumsal İletişim Yöneticisi, İdari İşler Amiri



## Okul Girişleri/Güvenlik Alanları

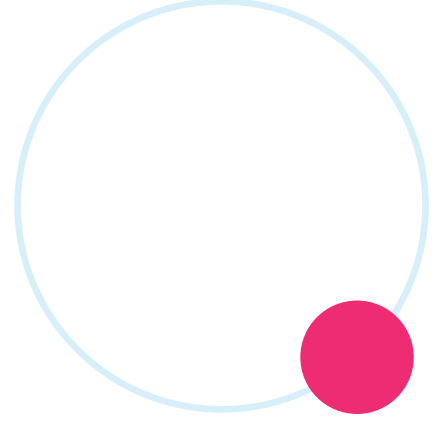
- Tüm öğrenciler ve yetişkinler evden çıkmadan önce ateş ölçümü yapmalıdır. Ateşi 37,5 üzerinde olan hiç kimse okula kabul edilmeyecektir.
- Okula salgın dönemi boyunca ziyaretçi kabul edilmeyecektir.
- Servis kullanan öğrencilerimiz, servislere maske takarak binecek ve servislere binmeden önce ateşleri ölçülecektir. Ateşi 37,5 derecenin üstünde olan öğrenci, yönetmelik gereği servise alınmayacaktır. Servislerde oturma planı olacak ve her öğrenci her zaman kendine ait numaralı koltuğa oturacak, yer değiştirme ve servis değişikliği yapılmayacaktır.
- Hem servis kullanan öğrenciler hem de okula kendisi giriş yapan öğrenciler termal kameradan geçerek okula giriş yapacaklardır. Ateş ölçümleri kayıt altına alınacaktır.
- Öğrencilerimiz, okula kendi maskeleri ile gelebileceklerdir. Öğle yemeğinden sonra her öğrenciye maske verilecektir. Gün içinde ihtiyacı olan öğrencilere ayrıca okul tarafından tek kullanımlık maske tedarik edilecektir.
- Termal kameralar okul doktoru/hemşiresi tarafından takip edilecektir. (37,5 derece üzerinde ateşi olan öğrenci izolasyon odasına alınacaktır.)
- Okul girişlerinde el hijyenini sağlayabilmek için dezenfeksiyon istasyonları bulunacaktır.
- Öğrencilerin bırakılması ve alınması sırasında personelin ve velilerin sosyal mesafe kurallarına uymaları ve maske takmaları önemlidir.
- Mümkünse öğrenciyi her gün aynı kişinin alması ve bırakması beklenecektir.
- Okula giriş/çıkış saatlerinde öğrenciler veliler tarafından okul dışında teslim alınıp bırakılacaktır. Kampüs içine zorunlu haller hariç ziyaretçi kabul edilmeyecektir.



# Temizlik ve Dezenfeksiyon İşlemleri

**Tüm kampüslerimiz resmi yönergeler doğrultusunda sosyal mesafe ve hijyen kurallarına uygun şekilde düzenlenmiştir. Okul binalarında ve sınıflarda, Sağlık Bakanlığı ve Millî Eğitim Bakanlığı genelgesi doğrultusunda, rutin temizlik işlemlerimize ek olarak düzenli Nano Clear Gümüş İyon teknolojisi kullanılmakta, bu uygulamalar okul yaşantısı boyunca sık ve düzenli aralıklarla tekrarlanmaktadır. Kampüslerimizin detaylı temizliği ve dezenfeksiyon işlemleri profesyonel ekip ve ekipmanlarla yapılmaktadır.**

**Okullarımızın tüm fiziki alanlarıyla ilgili salgına yönelik risk değerlendirmeleri yapılmış ve bu değerlendirmeler sonucunda okul toplumunu bilgilendirici ve yönlendirici görseller belirlenen yerlere yerleştirilmiştir.**



- Tüm sınıfların,
- Ofislerin,
- Sınıflardaki ortak temas yüzeylerinin,
- Öğrenci dolaplarının,
- Panoların,
- Yangın dolaplarının,
- Koltukların,
- Spor salonlarının,
- Soyunma odalarının,
- Duşların,
- Aydınlatmaların,

- Laboratuvarların,
- Kütüphanenin,
- Konferans ve toplantı salonlarının,
- Bekleme ve lobi alanlarının,
- Kantin ve yemekhanenin,
- Revir ve izolasyon odasının,
- Okul girişi ve güvenlik noktalarının,

detaylı temizlik ve dezenfeksiyonu yapılmış olup ayrıca gerekli yerlere buhar makinesi uygulaması yapılmıştır.



- Tüm lavabolarda sensörlü bataryalar ve sabunluklar kullanılacaktır.



- Koridorlara, tuvaletlere, yemekhaneye, spor salonuna, sınıflara ve okulun diğer alanlarına yeterli sayıda pedallı atık çöp kovaları yerleştirilmiştir.

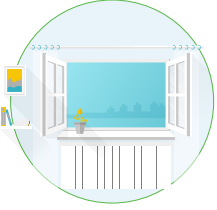




- Bina girişlerinde, okul koridorlarında, spor salonunda, yemekhanede, kampüs bahçe alanlarında antiseptik madde dispenserleri bulunmaktadır.



- Teneffüs sonrası okul ortak kullanım alanlarına ve yüzeylerine temizlik ve dezenfeksiyon işlemleri uygulanacaktır.



- Her teneffüs sınıflar havalandırılacaktır. Okul havalandırma sistemi filtrelerinin periyodik kontrolleri yapılmış olup merkezi havalandırma sistemi kullanılmayacaktır.



- Okul ziyaretçi kartları, ihtiyaç halinde kullanılmaları durumunda düzenli aralıklarla dezenfekte edilmektedir.



- Güvenlik personeli tarafından kullanılan malzemeler vardiya değişimlerinden önce dezenfekte edilmektedir.



- Kampüs bahçesi, kapalı ve açık okul alanlarında bulunan ekipmanların temizlik ve dezenfeksiyon işlemleri yapılmış olup okul yaşantısı boyunca da her teneffüs yapılacaktır.



- Okullarımızda okul çalışanlarımız tarafından kullanılan araçların (servis dışı) klima filtre bakımları düzenli olarak yapılmaktadır. Araçlar düzenli olarak dezenfekte edilmektedir.



- Kurullarımızdaki tüm tesisat, donanım, makine ve ekipmanların (enerji, ısıtma, bulaşık ve çamaşır makineleri, buzdolabı, asansör vb.) bakım temizlikleri ve dezenfeksiyonları düzenli olarak yapılmaktadır. Okullarımızda asansörler acil durumlar dışında kullanılmayacaktır.

# Temizlik ve Dezenfeksiyon İşlemleri

**Dezenfeksiyon uygulamaları aşağıdaki tablolarda belirtilen sıklıkta yapılacaktır.**



## Sanitasyon planı

Sık Temaslı Yüzeyle	Dezenfektan	1. Seviye Dezenfeksiyon	2. Seviye Dezenfeksiyon	3. Seviye Dezenfeksiyon
Kapı	Oxivir	4 saatte 1 kez dezenfekte edilir.	2 saatte 1 kez dezenfekte edilir.	1 saatte 1 kez dezenfekte edilir.
Butonlar	Oxivir	4 saatte 1 kez dezenfekte edilir.	2 saatte 1 kez dezenfekte edilir.	1 saatte 1 kez dezenfekte edilir.
Dispenserler	Oxivir	4 saatte 1 kez dezenfekte edilir.	2 saatte 1 kez dezenfekte edilir.	1 saatte 1 kez dezenfekte edilir.
Musluklar, sifonlar, duş başlıkları	Oxivir	4 saatte 1 kez dezenfekte edilir.	2 saatte 1 kez dezenfekte edilir.	1 saatte 1 kez dezenfekte edilir.
Klozet kapağı ve yakın duvar yüzeyi	Oxivir Plus	4 saatte 1 kez dezenfekte edilir.	2 saatte 1 kez dezenfekte edilir.	1 saatte 1 kez dezenfekte edilir.
Lavabolar ve lavabo tezgahı	Sprint Degerm	Standart temizlik	4 saatte 1 kez dezenfekte edilir.	2 saatte 1 kez dezenfekte edilir.
Zeminler	Nötr Kimyasal Sprint Degerm	Standart temizlik	6 saatte 1 kez dezenfekte edilir.	4 saatte 1 kez dezenfekte edilir.



**Risk Seviyelerine Göre Sanitasyon Planı: Sınıf/Spor Salonu**

Sık Temaslı Yüzeyle	Dezenfektan	1. Seviye Dezenfeksiyon	2. Seviye Dezenfeksiyon	3, 4, 5. Seviye Dezenfeksiyon
Masalar (öğrenci ve öğretmen )	Oxivir Plus	Günde 1 kez dezenfekte edilir.	Günde 2 kez dezenfekte edilir.	Günde 3 kez dezenfekte edilir.
Düğmeler, butonlar	Oxivir Plus	Günde 1 kez dezenfekte edilir.	Günde 2 kez dezenfekte edilir.	Günde 3 kez dezenfekte edilir.
Kapı kolları	Oxivir Plus	Günde 2 kez dezenfekte edilir.	Günde 2 kez dezenfekte edilir.	Günde 3 kez dezenfekte edilir.
Cam kenarları	Oxivir Plus	Günde 1 kez dezenfekte edilir.	Günde 2 kez dezenfekte edilir.	Günde 3 kez dezenfekte edilir.
Spor Aletlerinin ele temas eden silinebilir yüzeyleri	Oxivir Plus	Günde 1 kez dezenfekte edilir.	Günde 2 kez dezenfekte edilir.	Günde 3 kez dezenfekte edilir.
Oyun topları ve aletleri	Oxivir Plus	Günde 1 kez dezenfekte edilir.	Günde 2 kez dezenfekte edilir.	Günde 3 kez dezenfekte edilir.

**Sanitasyon Planı: Ofis/Toplantı Odası/Resepsiyon**

Sık Temaslı Yüzeyle	Dezenfektan	1. Seviye Dezenfeksiyon	2. Seviye Dezenfeksiyon	3, 4, 5. Seviye Dezenfeksiyon
Telefon	Oxivir Plus	Günde 1 kez dezenfekte edilir.	Günde 2 kez dezenfekte edilir.	Günde 3 kez dezenfekte edilir.
Masalar	Oxivir Plus	Günde 1 kez dezenfekte edilir.	Günde 2 kez dezenfekte edilir.	Günde 3 kez dezenfekte edilir.
Düğmeler, butonlar	Oxivir Plus	4 satte 1 kez dezenfekte edilir.	2 satte 1 kez dezenfekte edilir.	1 satte 1 kez dezenfekte edilir.
Kapı kolları	Oxivir Plus	4 satte 1 kez dezenfekte edilir.	2 satte 1 kez dezenfekte edilir.	1 satte 1 kez dezenfekte edilir.
Klavye	Oxivir Plus	Günde 1 kez dezenfekte edilir.	Günde 2 kez dezenfekte edilir.	Günde 3 kez dezenfekte edilir.
Oturma grubu kolları, sehpa	Sprint Degerm	Günde 1 kez dezenfekte edilir.	Günde 2 kez dezenfekte edilir.	Günde 3 kez dezenfekte edilir.

**Sanitasyon Planı: Çocuk Oyun Alanı**

Sık Temaslı Yüzeyle	Dezenfektan	1. Seviye Dezenfeksiyon	2. Seviye Dezenfeksiyon	3, 4, 5. Seviye Dezenfeksiyon
Kapı kolları	Oxivir Plus	6 saatte 1 kez dezenfekte edilir.	3 saatte 1 kez dezenfekte edilir.	1 saatte 1 kez dezenfekte edilir.
Butonlar	Oxivir Plus	6 saatte 1 kez dezenfekte edilir.	3 saatte 1 kez dezenfekte edilir.	1 saatte 1 kez dezenfekte edilir.
Musluklar, sifonlar, duş başlıkları	Oxivir Plus	6 saatte 1 kez dezenfekte edilir.	3 saatte 1 kez dezenfekte edilir.	1 saatte 1 kez dezenfekte edilir.
Oyuncakların ve oyun alanının ele temas eden yüzeyleri	Suma D-10	8 saatte 1 kez dezenfekte edilir.	4 saatte 1 kez dezenfekte edilir.	2 saatte 1 kez dezenfekte edilir.

## Ortak Kullanım Alanlarında Yapılan Düzenlemeler

- Okul bahçesi sınıflar tarafından farklı zaman dilimlerinde kullanılacaktır.
- Öğrencilerimiz gruplar halinde farklı saatlerde teneffüse çıkarılacaktır.
- Açık havada yapılacak dersler için öğrenci alanları yer işaretleyiciler aracılığıyla ayrılmıştır.
- Konferans Salonu, Kütüphane, Atölye, Laboratuvar gibi alanlarda:
  - Aynı anda kabul edilecek öğrenci sayısı sosyal mesafe kurallarına göre belirlenmiştir.
  - Oturma düzeni, sosyal mesafe kurallarına uygun olarak yapılmıştır.
  - Her gruptan sonra temizlik ve dezenfeksiyon işlemi yapılacaktır.
  - Grup etkinlikleri yerine bireysel etkinlikler gerçekleştirilecektir.
  - Öğrenciler arasında malzeme paylaşımı olmayacaktır.
- Spor salonlarında:
  - Spor ders ve etkinlikleri için öncelikle açık hava tercih edilir. Hava koşullarının uygun olmadığı durumlarda spor salonu kullanılacaktır.
  - Aktiviteler sırasında ihtiyaç duyulabilecek dezenfektan özelliği olan tek kullanımlık ıslak mendil ve tek kullanımlık kağıt havlu bulundurulacaktır.
  - Beden Eğitimi dersleri kişiler arası temas gerektirmeyecek şekilde planlanmıştır.
  - Her öğrenci ders etkinliğini kendine ayrılmış alanda gerçekleştirecektir.
  - Efor gerektiren spor etkinlikleri yapılırken nefes almayı zorlaştırabileceği için maske kullanım zorunluluğu olmayacaktır.
  - Spor malzemeleri her ders için her öğrenciye ayrı malzeme verilecek şekilde planlanmıştır. Bu malzemeler ders sonunda dezenfekte edilecektir.
  - Soyunma odaları kullanılmayacaktır.

## Sınıflarda ve Diğer Eğitim Alanlarında Yapılan Düzenlemeler

- Okulumuzda sabit sınıf uygulaması yapılarak her gün yaşam alanlarında aynı öğrencilerin bir arada olması sağlanacaktır.
- Oturma düzeni sosyal mesafe kurallarına uygun şekilde sağlanacaktır.
- Her derslikte el antiseptiği, ıslak mendil, kuru mendil, yedek maske gibi malzemelerden oluşan hijyen kitleri bulunacaktır.
- Öğrenciler dersliklere girişlerde kişisel hijyen adımlarını takip etme konusunda yönlendirilecektir.
- Öğrencilerimiz gruplar halinde farklı saatlerde teneffüslere çıkacaklardır. Sınıflar nöbetçi öğretmenler ve sınıf sorumluları tarafından her ders bitiminde havalandırılacaktır.
- Dışarıdan taze hava alan havalandırma sistemleri filtre kontrolleri yapılarak kullanılacak, diğerleri kullanılmayacaktır.
- Derslik içinde ortak kullanılan ekipmanlar düzenli olarak dezenfekte edilecektir.
- Öğrenciler günlük ihtiyaçları olan kırtasiye/ ders materyallerini ve günlük malzemelerini kendi çantalarında getirecek, öğrenci dolapları kullanılmayacaktır.
- Ders etkinlikleri kişiler arası temas gerektirmeyecek şekilde planlanmış, öğrenci, öğretmen ve okul yöneticilerinin toplu olarak bir araya geleceği etkinlikler ve organizasyonlar yapılmayacaktır.
- Resmî törenler online ortamda, pazartesi ve cuma bayrak törenleri bina içi ses sistemi üzerinden sınıflarda yapılacaktır.

## Kişisel Koruyucu Malzeme Kullanımı

- Öğrencilerimiz okul içerisinde maske kullanmak zorundadır. Öğrenciler sabah okula maske ile gelecek, öğle yemeğinden sonra ikinci bir maske değişimi olacaktır. Tekrar kullanılmayacak maskeler tıbbi atık kutusuna atılacaktır.
- Öğrencinin maskelerini muhafaza etmek üzere uygun boyda maske taşıma çantası/kesesi v.b. kullanması önerilir.
- İsteyen öğrencilerimiz siperlik kullanabilir.
- Öğrenciler binaya girişte ve aralarda ihtiyaç durumunda el dezenfektanı kullanabileceklerdir. Arzu eden öğrencimiz, yanında kişisel dezenfektanını getirebilir.

## Yemek Hizmetleri, Yemekhane ve Kantin Kullanımı

- Bütün çalışanlarımız Covid-19 salgın seminerine katılmış ve sertifikalarını almışlardır.
- Yemekhane ve kantinlerimiz temizlik/ dezenfeksiyon programına uygun olarak her gün ve her shift sonrası temizlenip dezenfekte edilmektedir. Her grup öncesi tüm masa ve sandalyeler, yoğun temas edilen alanlar dezenfekte edilecektir.
- Masalar arası mesafe her yönden en az 1 metre, yan yana sandalyeler arası 60 cm olacak şekilde düzenlenmiştir.
- Açık büfe usulü servis yapılmayacaktır. Salata büfeleri kullanılmayacaktır.
- Tüm yemekler ve ekmek, yoğurt, su gibi yiyecek, içecekler paketli olarak servis edilecektir.
- Öğrenci ara beslenmeleri kişiye özel olarak paket halinde servis edilecektir.
- Yemekhane ve kantinlerde para ile teması engelleyecek uygulamalar düzenlenmiştir.
- Kantin olan kampüslerde sadece kapalı ürünler satılacak ve tek kullanımlık servis malzemeleri kullanılacaktır.
- Kantinlerde sosyal mesafe kurallarına (en az 1.5 metre, 3-4 adım) uyulur, sıra beklenmesi gereken her yerde bekleme mesafeleri yer işaretleriyle belirlenmiştir. Sıra bekleyen öğrencilerin sosyal mesafe kurallarına göre belirlenmiş işaretlerde beklenmesi sağlanacaktır.
- Yemekhane ve kantin personelinin tümü hijyen kurallarına uygun olarak ağız ve burnu kapatacak şekilde siperlik ve maske takar. Maske nemlendikçe ya da kirlendikçe değiştirilecektir. Yeni maske takılırken ve sonrasında eller yıkanır veya el antiseptiği kullanılacak, eldiven takılacaktır.



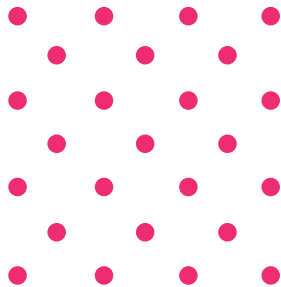
- Yemekhane ve kantin personelinin kişisel hijyen ve salgın hastalıklara yönelik (sıklıkla el yıkama, öksürük/hapşırık adabı) kurallara sıkı bir şekilde uyma farkındalığı sağlanmıştır.
- Personel kıyafetlerinin günlük temizliği ve hijyeni sağlanmaktadır.
- Mutfak alanında sosyal mesafe sağlayıcı personel iş planı yapılmıştır.
- Tüm mutfak alanlarında hijyen bariyerleri, küçük ekipman sterilizasyon cihazları, kişisel hijyen sağlayıcı alet ve ekipman bulundurulmaktadır.
- Elle sık temas eden yüzeyler dezenfektan ve/veya 1/100'lük çamaşır suyu ile düzenli olarak silinmektedir.
- Yemekhane girişlerinde alkol bazlı el antiseptiği bulunmaktadır.
- Büfe ve sık kullanılan yüzeylerin sık sık temizlenmesi ve dezenfekte edilmesi sağlanmaktadır.
- Menaj takımları (tuz, karabiber, şeker, kürdan vb.) tek kullanımlık paketlerde, çatal, kaşık ve bıçakların servise hazır paketli şekilde hijyenik önlemler alınmış olarak sunulması sağlanmıştır.
- Su sebilleri ve içecek makinalarının kullanımı engellenmiş, tek içimlik paketler halinde sunumu yapılmıştır.
- Havalandırma sistemi filtrelerinin periyodik kontrolü yapılmakta olup, temiz hava debisi artırılmıştır.
- Bulaşık yıkama donanımının düzgün çalışması, özellikle çalışma sıcaklıklarının yanı sıra temizlik ve dezenfekte edici kimyasalların kullanım dozunun uygunluğu kontrol altına alınmıştır.
- Hammadde veya gıdanın depolanması ve muhafazası ile ilgili yürürlükteki yasal şartlara uygun düzenlemeler yapılmıştır.
- Salgın hastalık döneminde yemekhane sıraları ve yerleşim planı için sağlık otoritelerince belirlenmiş fiziksel mesafe işaretlemeleri, masa sandalye düzenlemeleri, açık büfe kullanılmaması gibi düzenlemeler sağlanmıştır. Yemek saatleri fiziksel mesafenin korunacağı şekilde düzenlenmiştir.
- Mutfak ve yemekhane zemin yıkaması için ayrı ayrı makinaların kullanımı sağlanmıştır.
- Mutfak girişlerine hijyen paspasları konulmuştur.
- El yıkama muslukları değiştirilip dokunulmayacak şekilde sensörlü hale getirilmiştir.
- Mutfak yemekhane ve kantinlerin haftalık olarak ozon performans ile dezenfekte edilmesi sağlanmıştır.

## Ulaşım Organizasyonu

- Servislerde Sağlık Bakanlığı tarafından yayınlanan “Covid-19 Kapsamında Öğrenci ve Personel Servis Araçlarıyla İlgili Alınması Gereken Önlemler” genelgesine uyulmaktadır.
- Servis şoför ve hosteslerine Okul Doktoru tarafından Covid-19 hijyen eğitimi verilmiş olup düzenli olarak eğitimler tekrarlanacaktır.
- Servis şoförleri ve hostesleri kişisel hijyen kurallarına uygun şekilde hareket edecek ve aracın içinde mutlaka tıbbi maske kullanacak ellerini sık sık dezenfektan ile temizleyeceklerdir.
- Araç içine Covid-19 ile ilgili uyulması gereken kurallar asılıdır. Şoför, hostes, öğrenci ve personelin bu kurallara uyumu sağlanacaktır.
- Öğrencilerin servise binmeden önce görevli hostes tarafından ateşi ölçülecektir.
- Servisle ulaşım sağlayan öğrenci, öğretmen ve diğer çalışanların maske takması ve her gün aynı yere oturması sağlanacaktır.
- Her gün servis araçlarının genel görünümü, temizlik ve hijyen durumu kontrol edilecektir.
- Araç içinde yeterli temizlik dezenfeksiyon malzemeleri bulunacaktır.
- Öğrencilerin servise biniş ve inişlerinde sosyal mesafe kuralına uygun hareket etmeleri servis hostesi tarafından kontrol edilecektir.
- Damlacık oluşturması nedeniyle servis içinde konuşulmamalıdır.
- Serviste bir mecburiyet olmadıkça içecek ve yiyecek kullanılmamalıdır.
- Servis araçlarının klima hava filtre bakımı düzenli olarak yapılacaktır. Klimanın iç hava sirkülasyon düğmesi kapalı tutulacaktır. Klima her zaman dış hava ile çalıştırılacaktır.



- Araçlarda sık sık doğal havalandırma sağlanacaktır. Servislerde pencereler uygun olan her fırsatta açılarak servisin iç havasının temizlenmesi sağlanacaktır.
- Ön koltuğa öğrenci oturtulmayacaktır.
- Araçlarda her yıl olduğu gibi oturma düzenleri yapılır, araç içine asılır ve tüm kullanıcılar bu düzene salgın boyunca uyacaktır.
- Okul çıkışlarında farklı noktalara bırakılma veya farklı araç kullanımı mümkün olmayacaktır.
- Tüm servis araçları Nano Clear Gümüş İyon Teknolojisi ile dezenfekte edilmiş olup bu uygulamalar düzenli aralıklarla tekrarlanmaktadır.



## Okul Üniformaları

- Mağaza dezenfeksiyon çalışmaları yapılmış, kıyafetlerin seçim ve denemesi sırasında dikkat edilmesi gereken konularda mağaza personeline gerekli eğitimler verilmiş, uyarılar yerleştirilmiştir.
- Mağazaya aynı anda **toplam en fazla 8 yetişkin ve çocuk** kabul edilebilecektir.
- İhtiyaç duyulan ürün çeşidi ve bedenlerin tüm velilerimize etkin bir şekilde sunulabilmesi için iade veya değişim taleplerinin **en geç 1 hafta içerisinde** yapılması konusunda hassasiyet gösterilmelidir.



## Öğrencilerimiz, Öğretmenlerimiz ve Diğer Çalışanlarımıza Yönelik Yapılan Düzenlemeler ve Eğitimler

- Tüm öğrenci, öğretmen ve çalışanlar kendi matarasını kullanır. Okulumuzda su sebilleri kullanılmayacağı için öğrencilerimiz dilediği sayıda matarayı çantasında bulundurabileceklerdir.
- Zorunlu olmayan toplu etkinlikler yapılmayacaktır. Yapılması gerekli görülen etkinliklerin açık alanda yapılması tercih edilecektir.
- Tüm öğretmen ve veli toplantıları online olarak yapılacaktır.
- Okulun ilk haftasındaki başlangıç derslerinde öğrencilere Covid-19'un bulaşma yolları ve korunma önlemleri hakkında eğitimler verilecek ve bu eğitimler resmi kurumların güncellemeleri doğrultusunda tekrarlanacaktır.
- Eğitim ve eğitim destek kadrolarının kullanımında olan tüm çalışma alanları sosyal mesafe ve hijyen kurallarına uygun şekilde düzenlenmiştir.
- Personellerimiz Covid-19 hakkında genel bilgilendirme eğitimleri almış ve işyeri hekimi tarafından gerekli kontrollerden geçirilmiştir.
- Tüm personeller çalışma saatleri için uymaları gereken hijyen kuralları ve çalışma planları ile ilgili bilgilendirilmiştir.
- Tüm personellere her vardiya başlangıcında Covid-19 ile ilgili uyulması ve yapılması gereken kurallar proje yöneticileri tarafından iletilmektedir.
- Okul toplumunun Covid-19'un bulaşma yolları ve korunma önlemleri hususunda bilgilendirilmesini amaçlayan eğitimler yıl boyunca devam edecektir.

## Sağlık Uygulamaları



### Semptom Takipleri

Ateş (37,5 derece ve üzeri) ve solunum semptomları (öksürük, nefes darlığı) açısından takip yapılacaktır.

Olası veya kesin Covid-19 enfeksiyonu olan bir kişi ile damlacık enfeksiyonuna yönelik korunma önlemleri alınmadan yakın temas etmiş kişiler son temaslardan sonraki 14 gün boyunca özellikle ateş ve solunum semptomları açısından takip edilecektir.

Temaslı değerlendirmesi yapılırken Covid-19 pozitif hastanın semptom başlangıcından önceki 48 saatten itibaren temaslılar değerlendirmeye alınacaktır. Temasın özellikleri (yakın temas kriterleri olup olmadığı) ve olası vakanın PCR sonucunun negatif veya pozitif olmasına göre değerlendirilecektir. (Temaslı takibi İl/İlçe Sağlık Müdürlüğü tarafından organize edilecek ve yürütülecektir.

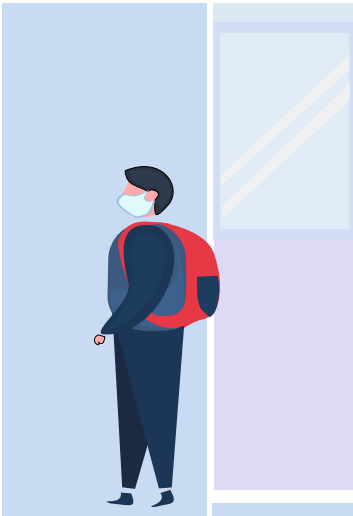


### Klinik Kullanımı

Kliniğe başvuracak öğrenciler, başvurularının sebebi konusunda ilgili müdür yardımcısı veya asistanı aracılığıyla kliniği arayarak bilgi vereceklerdir. Verilen bilgi doğrultusunda klinik veya izolasyon odasına müracaatlarına karar verilecek ve sosyal mesafeyi koruyabilmek adına klinik ve izolasyon odasının uygunluğuna göre yönlendirileceklerdir. Covid-19 hastası ile yoğun teması kapsayan müdahale ve muayeneler (nebülizatör kullanımı, ağız, boğaz, burun, göz muayeneleri) dışındaki uygulamalar yapılabilecektir.

### İzolasyon Odası

Okulumuzda izolasyon odası bulunmaktadır. Okul girişinde veya okul saatleri içinde 37,5 ve üzeri ateşi ve/veya solunum semptomları mevcut kişiler olası vaka değerlendirmesi kapsamında izolasyon odasına alınacaktır. Öğrencinin velisi aranarak mümkün olan en kısa sürede öğrenciyi okuldan alması, sağlık kuruluşuna götürmesi ve sonuçları okul yönetimi ile paylaşması istenecektir.



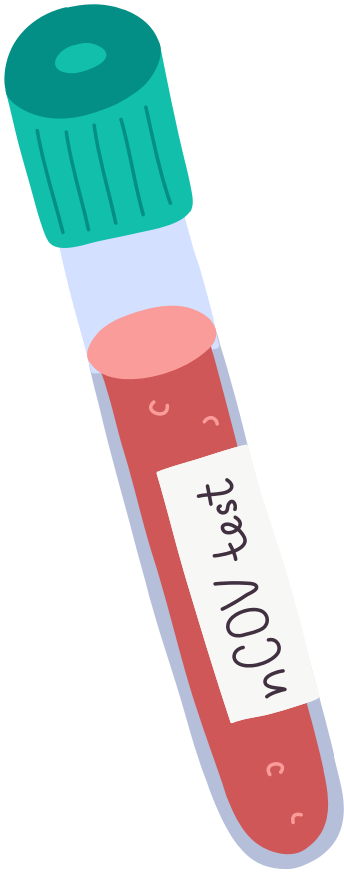
### Sağlık İstasyonları

Öğrenciler ve çalışanlar sosyal mesafe kuralına uygun sıra düzeniyle okula girişleri yapılırken, sağlık istasyonlarında termal kamerayla ateş ölçümü, maske kontrolü, el dezenfeksiyonu, hijyen paspası uygulamalarından sonra okula alınacaktır.

## Covid-19 Pozitif Durumunda İzlenecek Yönergeler

Olası Covid-19 enfeksiyonu olan bir kişi tespit edildiğinde:

-Bu kişi ile temas etmiş kişiler ve temasın özellikleri (yakın temas kriteri olup olmadığı) belirlenerek iletişim bilgileri kayıt altına alınacaktır.

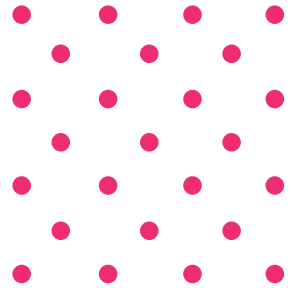


### **Olası vakanın PCR sonucu negatif gelirse:**

- Temaslılarla ilgili herhangi bir işlem yapılmayacaktır.
- Temaslılar, tıbbi maske (cerrahi maske) ile okula devam edecektir.
- Yakın temaslılar, maske ile okula devam edecek, bu kişiler 14 gün boyunca kendilerini ateş ve solunum semptomları açısından takip etmeleri konusunda bilgilendirilecektir.

### **Olası vakanın PCR sonucu pozitif gelirse:**

- Temaslılar, maske ile okula devam ederek, 14 gün boyunca kendilerini ateş ve solunum semptomları açısından takip etmeleri konusunda bilgilendirilecektir.
- Yakın temaslılar, temaslı algoritmalarına uygun olarak 14 gün boyunca ateş ve/veya solunum semptomları açısından evde takip edilecek, sözlü ve yazılı olarak bilgilendirilecek, onamları alınacaktır. (Gerekli görülen durumlarda İl/ilçe Sağlık Müdürlüğü tarafından telefon veya ev ziyareti ile aktif takip yapılacaktır.)
- Temaslı veya yakın temaslılarda 14 günlük takip süreci içerisinde ateş ve/veya solunum semptomları gelişirse maske takarak sağlık kuruluşuna başvurması sağlanacaktır. Sağlık kuruluşuna başvuran hastalar olası vaka algoritmasına göre yönetilecektir.



# Eğitim ve Öğretim Çalışma Takvimi

*Okul Çalışma Takvimimiz, T.C. Millî Eğitim Bakanlığı 03.07.2020 ve 15.08.2020 genelgeleri doğrultusunda hazırlanmıştır. MEB'in alacağı farklı kararlar doğrultusunda güncellenecek ve resmî açıklamalara uygun şekilde takip edilecektir.*

## 24 - 28 Ağustos 2020

Çevrimiçi Öğrenci Veli Oryantasyonları

## 31 Ağustos 2020

Eğitim Öğretim Yılı'nın Çevrimiçi Başlangıcı

## 21 Eylül 2020

MEB tarafından duyurulacak sınıf seviyeleri ve yöntemler çerçevesinde yüz yüze eğitimin başlaması

## 16 - 20 Kasım 2020

Sonbahar Dinlenme Tatili

## 23 Kasım 2020

İkinci Çeyrek Dönemin Başlangıcı

## 25 Ocak 2020 - 5 Şubat 2021

Yarıyıl Dinlenme Tatili

## 8 Şubat 2021

Üçüncü Çeyrek Dönemin Başlangıcı

## 12 Nisan - 16 Nisan 2021

İlkbahar Dinlenme Tatili

## 19 Nisan 2021

Dördüncü Çeyrek Dönemin Başlangıcı

## 18 Haziran 2021

Eğitim-Öğretim Yılı'nın Sona Ermesi



# Akademik Program

**Sürekli değişen koşullara uyum sağlayarak çalışma ve eğitim programlarımızda değerlendirmelerimizi yaptık, akademik programımızı gerçekleştirebilmek için farklı senaryolar üzerinde çalıştık. Bu dokümanda sizlere sunulan tüm model ve senaryoların hazırlıkları tamamlanmıştır.**

## Yüz Yüze Eğitim Modeli

Bu model, öğrencilerin tamamının aynı anda okulda bulunduğu yüz yüze eğitim ve öğretim modelidir. Bu modelde öğrencilerin tamamı belirlenen saatler içerisinde okula gelir ve salgın kriterlerine göre hazırlanmış sınıf düzenlerinde tam zamanlı eğitimlerini, yüz yüze tamamlarlar.

Veli görüşmeleri, paylaşım toplantıları, ortak kullanım alanları yapılan yeni düzenlemeler doğrultusunda planlanır. Sağlık otoritelerinin yayınladığı raporlar doğrultusunda, günün şartlarına göre uygulamalar revize edilir.

## Harmanlanmış Model

Eğitim-öğretimin, öğrenci sayıları yeniden düzenlenerek yüz yüze ve çevrimiçi (senkron- asenkron) olmak üzere uygulanmasıdır. Bu model ile öğrenciler 2 gruba ayrılır ve bir grubun okulda diğer grubun çevrimiçi olarak evde ders alması şeklinde planlama yapılır.

Harmanlanmış modelin uygulanması durumunda ders programları, öğrenci ve velilerimize duyurulacaktır.

## Uzaktan Öğrenme

Okul tarafından tercih edilen öğretim yönetim sistemi (LMS) üzerinden senkron ve asenkron olarak akademik yaşantının uzaktan devamlılığının sağlanmasıdır. Öğrenciler, akademik süreçlerin tamamına evlerinden katılırlar.

SEV Okulları olarak 2019-2020 Eğitim ve Öğretim yılında, uzaktan öğrenme için dünya genelinde tercih edilen ve kalitesi kanıtlanmış olan Microsoft TEAMS, ZOOM ve ADOBE CONNECT uygulamalarını akademik programımızın uygulanmasında, toplantılarımızda ve hizmet içi eğitim programımızda kullanarak belirlediğimiz hedeflerimize ulaştık.

2020-2021 Eğitim ve Öğretim Yılı için yaz boyunca her türlü hazırlığımız devam etti. Akademik yaklaşımımızın bir parçası olan, öğrencilerimizin dijital yetkinliklerini ve uzaktan öğrenebilme becerilerini ileri düzeye taşımak amacına hizmet etmek üzere çağdaş öğretim ortamları oluşturduk.

Okulumuzda öğretmenlerimizin son teknolojiyi kullanarak, kaliteli ders kayıtları yapabilmeleri için stüdyomuz kuruldu. Dijital Öğretim sürecinde liderlik yapabilecek, alanında uzman eğitim teknolojileri öğretmenleri ve teknik sorumlulardan oluşan takımımız çalışmalarına başladı.

Yeni eğitim ve öğretim yılından itibaren akademik çalışmalarımızı (ders, toplantı, hizmet içi eğitim v.b.) SEV Okullarına ait öğretim yönetim sistemi olan ConnectED Yazılımı aracılığıyla yürüteceğiz. ConnectED Yazılımının kullanımına ait tüm bilgilendirmeleri derslerimiz başlamadan sizlere ve öğrencilerimize iletiyor olacağız. ConnectED Yazılımı kullanılarak hem senkron hem de asenkron dersler gerçekleştirilecektir.

## Senkron Öğrenme

Senkron öğrenme her dersin kendi kazanımı doğrultusunda hazırlanmış içeriklerin dersin öğretmeni tarafından interaktif olarak aktarıldığı periyodları içerir. Bu aktarım zaman çizelgesinde belirtilmiş saatte ConnectED Yazılımı üzerinden öğrencilerin derse katılımını sağlayacak şekilde yapılacaktır.

Senkron dersler süresince kamera kullanımı yaş grubu özelliklerine göre belirlenir ve bu konuda ilgili kademenin okul yönetimi tarafından veli ile iletişime geçilecektir. Derslere devam mecburiyeti olacak ve yoklama alınacaktır. Öğrenci derse katılım göstermediyse ilgili ders öğretmeni tarafından veli ile iletişime geçilecektir.

## Asenkron Öğrenme

Asenkron öğrenme; öğrencilerin farklı zamanlarda öğretmenler tarafından tasarlanan içeriklere erişim sağlayacağı ve kendi hızında ilerleyebileceği öğretim modelidir. Bu öğretim modelinde öğrencilerimizin, derse olan ilgilerini artırmak hedefi ile kullanılacak materyaller okulumuzda kurulan stüdyolarda e-learning uzmanlarımız ve öğretmenlerimiz tarafından hazırlanacaktır.

## Ölçme ve Değerlendirme Uygulamaları

Ölçme ve değerlendirme süreçleri olası tüm modellerde öğrenmenin önemli bir parçası olarak görülür. Uzaktan öğretim sürecinde ölçme ve değerlendirme; çeşitli araç, yöntem ve teknikler kullanılarak öğrencilerimize geri bildirimlerde bulunmak, öğretim programını iyileştirmek amacıyla gerçekleştirilecektir.

Ölçme değerlendirme uygulamalarında ön, süreç ve sonuç temelli değerlendirme yaklaşımları kullanılır. Ön süreç ve sonuç değerlendirme amaçlı ölçmelerde uzaktan öğretimi destekleyen eğitim teknolojileri araçlarından yararlanılır. Bu çalışmaların sonuçları sonraki planlama süreçlerinde dikkate alınmak üzere öğretmenlerimiz tarafından incelenecektir.

Ölçme değerlendirme araçları kullanılarak elde edilen veriler ve hazırlanan raporlar öğrenciler ile paylaşılacak, kendi öğrenme eksiklerini tespit ederek öğrenme sorumluluklarını almaları sağlanacaktır.

Padlet, nearpod, google form, quizlet, socrative, kahoot, plickers, learningapps, playposit, edpuzzle gibi uygulamalar yaş gruplarına/dersin içeriğine/kullanım amacına göre tercih edilerek ön, süreç ve sonuç değerlendirme amaçlı ölçme değerlendirme süreçlerinde sıklıkla kullanılır.

Ölçme Değerlendirme ve Program Geliştirme departmanımız ve öğretmenlerimiz tarafından yürütülen bu süreçte, 21. yüzyıl yetkinliklerini geliştirmeye yönelik birçok uluslararası yazılım ve uygulama üyelikleri okulumuz tarafından gerçekleştirilmiştir.

## Ders Programları

Okullarımızda haftalık olarak hazırlanan ders programı velilerimizle eğitim-öğretim yılının başında e-posta ve SmartClass üzerinden paylaşılacaktır. Ders programlarındaki ders saatleri, ders sayıları, ders içerikleri ve işleniş modelleri eğitimin yüz yüze ve uzaktan olma durumuna göre farklılık gösterir. Ders programında uygulanacak akademik eğitim modelinin kriterleri önceliklidir.

Buna göre, Millî Eğitim Bakanlığı tarafından alınan kararlar gereğince uygulanacak olan uzaktan eğitim ders programı ve/veya yüz yüze eğitim ders programı veli ve öğrencilerimizle paylaşılacaktır.

## Online Derslerde Dikkat Edilmesi Gereken Konular

- Online ders esnasında öğrencimiz kendi odasında veya yankılanmayan bir odada olmalı, masa başında oturmalı ve ders boyunca acil ihtiyaçlar dışında yerinden kalkmamalıdır. Ellerinde yiyecek, içecek vb. malzemeler bulunmamalıdır. Dikkatlerinin dağılmaması için yatarak ve yerde uzanarak derse katılmamalıdır.
- Ders esnasında öğrencimizin çalışmasına, vereceği yanıtlara veliler müdahale etmemelidir. Bu durum hem öğrencimizin strese girmesini hem de heyecanlanmasına neden olmaktadır. Kamera karşısındayken çocuklarımızın yanına ağabey, abla, kardeş, kuzen gibi kişilerin de gelmesi diğer ekran başındaki çocuklarımızın da dikkatini dağıtacağından, bu konuya önem verilerek ders ortamının buna uygun şekilde hazırlanması beklenmektedir.
- Ders sırasında Çocuk Koruma Politikamız gereğince ekranın fotoğraf ve video görüntüleri çekilmemelidir.

## Geziler ve Okul Sonrası Çalışmalar

- Salgın süresince okul gezileri yapılmayacaktır. Sınıf dışı öğrenme programımız sanal geziler ve iş birlikleri ile devam edecektir. Akademik takım çalışmaları veya etüt programları yüz yüze olarak yapılmayacak olup bu çalışmalarımız online olarak devam edecektir.

## Spor Çalışmaları

- Takım seçmeleri ve takım antrenmanları yapılmayacaktır. MEB'in aldığı karar doğrultusunda salgın süresince yurt genelinde resmî müsabakalar yapılmayacaktır.

# Psikolojik Danışmanlık ve Rehberlik Programı

**Salgın süreciyle birlikte hayatımıza giren yeni kavramlar ve alışkanlıklar, beraberinde eğitim-öğretim sürecinde de farklılaşmaları getirmiştir. Eğitim-öğretim ortamında pek çok değişiklik yaşadığımız bu süreçte rehberlik birimi olarak planlamalarımızı ve çalışmalarımızı öğrencilerimiz ve öğretmenlerimiz için tamamlamış bulunuyoruz.**

Uzun bir süredir arkadaşlarından, okulundan, öğretmenlerinden uzak kalmış olan öğrencilerimiz okula döndüklerinde oryantasyon ve uyum sürecine ihtiyaç duyacaklardır. Bu süreçte yalnızca okul yaşantıları değil, salgın öncesindeki pek çok alışkanlıkları da değişime uğrayacaktır. Bu değişim sürecine uyumu desteklemek amacıyla okulumuz **Rehberlik Birimi tarafından öğrencilerimize yönelik, salgın sürecinin getirdiği duygusal zorluklar ve bunlarla baş etmelerini destekleyici çalışmalar yapılacaktır:**

- Duygu düzenleme teknikleri, mindfulness çalışmaları, İkinci Adım gibi uygulamalarla öğrencilerin kaygı ile baş etme becerilerini geliştirmek ve duygu kontrolünü sağlamaları desteklenecek,
- Bireysel becerilere dair farkındalık çalışmaları, akademik ve sosyal destek çalışmaları, aile ve sosyal çevre kaynaklarının kullanımını destekleyecek önerilerle öğrencilerimizin duygusal dayanıklılığını güçlendirme çalışmaları gerçekleştirilecek,
- Motivasyon, zaman yönetimi, çalışma alışkanlıkları, doğru teknoloji kullanımı vb. çalışmalar aracılığıyla akademik becerilerini destekleme çalışmaları yapılacak,
- Bu becerilerin öğrencilerin günlük yaşantılarına entegre edilmesini desteklemek amacıyla diğer birimlerle (Öğretmenler, İdareciler, Revir vb.) disiplinler arası çalışmalar planlanacak,
- Salgın sürecinin sebep olduğu duygusal ve sosyal zorluklarda bireysel farklılıkların önemi gözetilerek ihtiyaca yönelik bireysel psikolojik destek sağlanması çalışmaları gerçekleştirilecektir.

Psikolojik iyi oluş halinin yanında fiziksel sağlığı desteklemek amacıyla salgın süreci kurallarına uyum ve beslenme alışkanlıkları gibi önerilerin hazırlıklarını da öğrencilerimiz için planlanmış bulunmaktayız.

Biliyoruz ki; öğrencilerimizin iyi oluş halini destekleyecek paydaşlar okul ve velilerdir. **Okulda öğretmenlerinden alacakları desteğin yanı sıra evde aileleriyle yaptıkları paylaşımlar da sürece uyumları açısından önemlidir. Bu desteği sağlamak için ailelerin de ihtiyaçları olan motivasyonu kazanmaları adına tarafımızca planlamalar yapılmıştır:**

- Öğrencilerimizle yapılan çalışmalara ilişkin bilgi sahibi olmak, ailelerin ev içi süreçleri yönetmelerini kolaylaştırır. Bu durum gözetilerek Rehberlik Birimi tarafından veli paylaşımlarının ve bültenlerin hazırlanması,
- Eğitim-öğretim sürecini desteklemek ve salgın dönemini doğru yönetmek için online seminerler ve söyleşilerin düzenlenmesi,
- Salgın sürecinin sebep olduğu duygusal ve sosyal zorluklarda bireysel farklılıkların önemi gözetilerek ihtiyaca yönelik bireysel psikolojik destek sağlanması planlanmıştır.

## Veli ile İletişim ve Bilgilendirme

Salgın süresince velilerimiz ile iletişim ve tüm toplantılarımız, online platformlarda, SmartClass ve/veya telefon ile sağlanacak, okulda yüz yüze görüşme yapılmayacaktır. Okul toplumunun sağlığı açısından velilerimizin ve diğer ziyaretçilerin kampüse girişi kabul edilmeyecektir. Okulumuzun velilerimiz ile direkt telefon veya e-posta iletişimi devam edecektir. İlgili sınıf seviyesindeki müdür yardımcısı asistanı (anaokulunda veli iletişim görevlisi) ya da müdür yardımcısı ile iletişim kurulacaktır.

Okulumuza öğrenciler telefon getirmemektedir. Ortak telefon kullanımı yapılamayacağı için öğrencilerimiz müdür yardımcılarını ya da asistanlarının telefonlarını kullanarak velilerini arayamayacağından yalnızca çok acil durumlarda asistanlarımız öğrenci ve veli arasındaki günlük telefon iletişimi için yardımcı olacaktırlar.

Okul-veli iletişimi, okul idaresi tarafından bilgilendirme amacıyla yazılan ve e-posta yolu ve/veya SMS yolu ile gönderilen mektuplar/bültenler yanı sıra, web sitesi, sosyal medya (Instagram, Facebook, Twitter) ve ortak paylaşım ağı (Intranet/SmartClass) üzerinden devam edecektir.

**Veli - Öğretmen Toplantıları:** Öğrencinin gelişimini velisi ile paylaşmak amacı ile yapılan toplantılardır. Sene başında öğretmenlerin, ders programlarının ve okulun genel işleyişinin tanıtıldığı online toplantılar olarak yapılacaktır.

**Veli - Öğretmen Görüşme Saati:** Her öğretmenin programında veli-öğretmen görüşme saati vardır. Veliler, öğrenci bilgi sistemi üzerinden ilgili öğretmenden görüşme talebinde bulunabilirler. Bazı durumlarda veliler öğretmen/idare tarafından online görüşmeye davet edilebilir.



**Bilgilendirme Mektupları:** Öğretmenlerimiz ve idare tarafından hazırlanan bilgilendirme mektuplarının amacı, velilere ve öğrencilere her dersten işlenen ve işlenecek olan konular, öğrenciden beklentiler, ödevler ve programın genel hatları hakkında bilgi vermektir. Mektuplar ve genel bilgilendirmeler salgın döneminde sıklıkla e-posta yoluyla velilerimize gönderilecektir.

**Veli - Danışman/Öğretmen/Sınıf Öğretmeni İletişimi:** Tüm seviyelerde her öğrencinin danışmanı/sınıf öğretmeni, öğrencisinin akademik, sosyal-duygusal gelişimini takip edecektir. Danışman Öğretmen/Sınıf Öğretmeni belli aralıklarla Danışmanlık grubundaki/sınıfındaki öğrencilerinin velileri ile online platformda veya telefon ile iletişim kuracaktır.

## Sıkça Sorulan Sorular

### 1. 2020-21 Eğitim-Öğretim yılında özel bir takvim takip edecek misiniz?

İçinde bulunduğumuz çok özel dönem nedeniyle MEB tarafından açıklanan 2020-21 Eğitim-Öğretim yılı çalışma takvimini takip edeceğiz. MEB'in yapacağı olası değişiklikleri zamanlı olarak okulumuzun çalışma takvimine yansıtarak sizleri bilgilendireceğiz.

### 2. Çocuğumda ateş, öksürük, burun akıntısı, solunum sıkıntısı, ishal şikayetlerinden herhangi birini gözlemlene durumunda ne yapmalıyım?

Bu durumda olan öğrenciler, okula bilgi verilerek okula gönderilmemeli ve sağlık kuruluşu/doktor muayenesine götürülmelidir.

### 3. Aile içerisinde ateş, öksürük, burun akıntısı, solunum sıkıntısı gibi Covid-19 belirtileri olan ya da Covid-19 tanısı alan, temaslı olan kişi bulunması durumunda ne yapmalıyım?

Bu durumda okula ivedilikle bilgi verilmeli, öğrenci okula gönderilmemelidir. Öğrenci sağlık kontrolüne alınmak üzere sağlık kuruluşu/doktora götürülerek uzmanların yönlendirmesi doğrultusunda hareket edilmelidir. Okul, öğrencinin ve Covid-19 tanısı/şüphesi olan aile ferдинin durumu ile ilgili düzenli olarak bilgilendirilmelidir.

### 4. Covid-19 şüphesi ve/veya tanısı olan öğrenci, öğretmen veya diğer personel olması durumunda izlenecek adımlar nelerdir?

Ateş, öksürük, burun akıntısı, solunum sıkıntısı belirtileri olan/gelişen, Covid-19 tanısı alan veya temaslı olan öğretmen, öğrenci ya da çalışanlar, tıbbi maske takılarak, Covid-19 yönünden değerlendirilmek üzere sağlık kurumuna yönlendirilecektir.

### 5. Okulda iken semptomu başlayan öğrenciler ile ilgili prosedür nedir?

Bu durumda, öğrencinin ailesi ile en kısa sürede iletişime geçilir. Hasta öğrenci ayrı bir yerde izole edilir ve en kısa sürede Covid-19 yönünden değerlendirilmek üzere sağlık kuruluşuna ulaştırılması için veli ile iletişime geçilir. Hasta öğrencinin yakın temaslı öğrenci ve personel, tedbirler alınarak evlerine gönderilir. Durum, il/ilçe Sağlık Müdürlüğüne bildirilir.

Hasta öğrenci veya personel okuldan gönderildikten sonra oda/alan/sınıfta gerekli dezenfeksiyon işlemleri yapılır.



## 6. Covid-19 tanısı olan öğrencinin tedavi sonrası okula dönüşü nasıl olacak?

Millî Eğitim Bakanlığı ve Sağlık Bakanlığının genelgelerinde yer alan kurallar çerçevesinde öğrenciler okula kabul edilecektir. Öğrencinin 2. PCR testinin negatif oluşu, bu test sonucu beyanı ve genelge zorunlulukları okula dönüş için gerekli olacaktır.

## 7. Öğrenci su ihtiyacını nasıl karşılayacak?

Her öğrenci evinden kendi matarasına içme suyunu doldurarak okula gelecektir. Yemekhanede her öğrenciye kapalı su verilecektir.

## 8. Öğrenci dolapları kullanılacak mı?

Salgın döneminde öğrenci dolapları ve mont askılıkları kullanılmayacaktır. Öğrenciler, programa uygun olarak okula getirdikleri kitap, defter, matara ve kırtasiye malzemelerini kendi okul çantasının içinde muhafaza edecektir.

## 9. Uzaktan öğretim olması durumunda, sınav ve karne notları uygulaması ne şekilde olacak?

Ölçme ve Değerlendirme sistemimiz, öğrencinin öğrenme seviyesi ve gelişim alanlarını belirlemeye yönelik bir şekilde, uzaktan öğretime uygun ölçme ve değerlendirme araçlarını kullanarak sürdürülecektir. Karne notları ve sınıf geçme sisteminde ise MEB genelgeleri takip edilecektir.

Online sınavların sağlıklı uygulanması ve öğrencinin öğrenme ihtiyaçlarının doğru bir şekilde belirlenmesi açısından velilerimizin desteği ve takibi beklenmektedir.

## 10. Okul gezi ve söyleşileri, veli görüşmeleri, sene sonu gösterileri gibi toplu etkinlikler planlanacak mı?

2020-2021 Eğitim-Öğretim yılının ilk MEB dönemi sonuna kadar toplu herhangi bir etkinlik planlanmayacaktır. İkinci yarıyıl dönemi için Millî Eğitim Bakanlığı ve Sağlık Bakanlığının yayınladığı rapor doğrultusunda planlamalar yapılacaktır.

*Bu kitapçık, Millî Eğitim Bakanlığı ve Sağlık Bakanlığı tarafından yayınlanan genelgeler ve yönetmelikler rehber alınarak oluşturulmuştur. Resmî kanallar tarafından yapılacak güncellemeler ve değişiklikler bu kitapçığa yansıtılacaktır. Velilerimiz konu ile ilgili bilgilendirilecektir.*

*Öğrencimiz okula dönmeden önce evde “Yeni Koronavirüs’e Karşı 14 Kural”ın üzerinden kendisiyle birlikte geçmenizi ve önemini vurgulamanızı rica ederiz.*

**Kaynakça:**

World Health Organization  
[www.who.int](http://www.who.int)

T.C. Millî Eğitim Bakanlığı  
[www.meb.gov.tr](http://www.meb.gov.tr)

T.C. Sağlık Bakanlığı  
[www.saglik.gov.tr](http://www.saglik.gov.tr)

T.C. Çalışma Bakanlığı  
[www.ailevecalisma.gov.tr](http://www.ailevecalisma.gov.tr)

Millî Eğitim Bakanlığı ve TSE.  
“ Eğitim Kurumlarında Hijyen Şartlarının Geliştirilmesi ve Enfeksiyon Önleme Kontrol Klavuzu”. Web. 27 Temmuz 2020.

T.C Sağlık Bakanlığı Halk Sağlığı Genel Müdürlüğü.  
“Covid-19 ( Sars- CoV-2 Enfeksiyonu) Genel Bilgiler. Epidemoloji ve Tanı”. 29 Haziran 2020

International Baccalaureate Organization  
[www.ibo.org](http://www.ibo.org)

Council of International Schools  
[www.cois.org](http://www.cois.org)

